



O b e c B í t o v a n y

Zastupitelstvo obce Bítovany

Obecně závazná vyhláška č. 1/2023 obce Bítovany o místním poplatku za užívání veřejného prostranství

Zastupitelstvo obce Bítovany se na svém zasedání dne 16. března 2023 usnesením č. 2.9/2023 usneslo vydat na základě § 14 zákona č. 565/1990 Sb., o místních poplatcích, ve znění pozdějších předpisů (dále jen „zákon o místních poplatcích“), a v souladu s § 10 písm. d) a § 84 odst. 2 písm. h) zákona č. 128/2000 Sb., o obcích (obecní zřízení), ve znění pozdějších předpisů, tuto obecně závaznou vyhlášku (dále jen „tato vyhláška“):

Čl. 1

Úvodní ustanovení

- (1) Obec Bítovany touto vyhláškou zavádí místní poplatek za užívání veřejného prostranství (dále jen „poplatek“).
- (2) Správcem poplatku je obecní úřad.¹

Čl. 2

Předmět poplatku a poplatník

- (1) Poplatek za užívání veřejného prostranství se vybírá za zvláštní užívání veřejného prostranství, kterým se rozumí provádění výkopových prací, umístění dočasných staveb a zařízení sloužících pro poskytování prodeje a služeb, pro umístění stavebních nebo reklamních zařízení, zařízení cirkusů, lunaparků a jiných obdobných atrakcí, umístění skládek, vyhrazení trvalého parkovacího místa a užívání tohoto prostranství pro kulturní, sportovní a reklamní akce nebo potřeby tvorby filmových a televizních děl.²
- (2) Poplatek za užívání veřejného prostranství platí fyzické i právnické osoby, které užívají veřejné prostranství způsobem uvedeným v odstavci 1 (dále jen „poplatník“).³

Čl. 3

Veřejná prostranství

Poplatek se platí za užívání veřejných prostranství, která jsou uvedena jmenovitě v příloze č. 1 a graficky vyznačena na mapě v příloze č. 2. Tyto přílohy tvoří nedílnou součást této vyhlášky.

¹ § 15 odst. 1 zákona o místních poplatcích

² § 4 odst. 1 zákona o místních poplatcích

³ § 4 odst. 2 zákona o místních poplatcích

Čl. 4 Ohlašovací povinnost

- (1) Poplatník je povinen ohlásit zvláštní užívání veřejného prostranství správci poplatku nejpozději 15 dní před zahájením užívání veřejného prostranství. V případě užívání veřejného prostranství po dobu kratší než 7 dní, je povinen splnit ohlašovací povinnost nejpozději v den zahájení užívání veřejného prostranství. Pokud tento den připadne na sobotu, neděli nebo státem uznaný svátek, je poplatník povinen splnit ohlašovací povinnost nejbližší následující pracovní den.
- (2) V ohlášení poplatník uvede⁴
 - a) jméno, popřípadě jména, a příjmení nebo název, obecný identifikátor, byl-li přidělen, místo pobytu nebo sídlo, sídlo podnikatele, popřípadě další adresu pro doručování; právnická osoba uvede též osoby, které jsou jejím jménem oprávněny jednat v poplatkových věcech,
 - b) čísla všech svých účtů u poskytovatelů platebních služeb, včetně poskytovatelů těchto služeb v zahraničí, užívaných v souvislosti s podnikatelskou činností, v případě, že předmět poplatku souvisí s podnikatelskou činností poplatníka,
 - c) další údaje rozhodné pro stanovení poplatku, zejména předpokládanou dobu, způsob, místo a výměru užívání veřejného prostranství, včetně skutečností zakládajících nárok na případnou úlevu nebo osvobození od poplatku.
- (3) Poplatník, který nemá sídlo nebo bydliště na území členského státu Evropské unie, jiného smluvního státu Dohody o Evropském hospodářském prostoru nebo Švýcarské konfederace, uvede kromě údajů požadovaných v odstavci 2 adresu svého zmocněnce v tuzemsku pro doručování.⁵
- (4) Dojde-li ke změně údajů uvedených v ohlášení, je poplatník povinen tuto změnu oznámit do 15 dnů ode dne, kdy nastala.⁶
- (5) Povinnost ohlásit údaj podle odst. 2 nebo jeho změnu se nevztahuje na údaj, který může správce poplatku automatizovaným způsobem zjistit z rejstříků nebo evidencí, do nichž má zřízen automatizovaný přístup. Okruh těchto údajů zveřejní správce poplatku na své úřední desce.⁷

Čl. 5 Sazba poplatku

- (1) Sazba poplatku činí za každý i započatý m² a každý i započatý den:
 - a) za umístění dočasných staveb a zařízení sloužících pro poskytování služeb 1 Kč,
 - b) za umístění dočasných staveb sloužících pro poskytování prodeje..... 1 Kč,
 - c) za umístění zařízení sloužících pro poskytování prodeje..... 1 Kč,

⁴ § 14a odst. 2 zákona o místních poplatcích

⁵ § 14a odst. 3 zákona o místních poplatcích

⁶ § 14a odst. 4 zákona o místních poplatcích

⁷ § 14a odst. 5 zákona o místních poplatcích

- d) za provádění výkopových prací 1 Kč,
- e) za umístění stavebních zařízení 1 Kč,
- f) za umístění reklamních zařízení 2 Kč,
- g) za umístění zařízení lunaparků a jiných obdobných atrakcí 1 Kč,
- h) za umístění zařízení cirkusů 1 Kč,
- i) za umístění skládek 1 Kč,
- j) za užívání veřejného prostranství pro kulturní akce 1 Kč,
- k) za užívání veřejného prostranství pro sportovní akce 1 Kč,
- l) za užívání veřejného prostranství pro reklamní akce 1 Kč,
- m) za užívání veřejného prostranství pro potřeby tvorby filmových a televizních děl..... 1 Kč.

(2) Obec stanovuje poplatek paušální částkou takto:

- a) za vyhrazení trvalého parkovacího místa pro osobní automobil 1000 Kč/rok,
- b) za vyhrazení trvalého parkovacího místa pro nákladní automobil 2000 Kč/rok,
- c) za umístění dočasných staveb sloužících pro poskytování prodeje ... 50 Kč/týden.

(3) Volbu placení poplatku paušální částkou včetně výběru varianty paušální částky sdělí poplatník správci poplatku v rámci ohlášení dle čl. 4 odst. 2.

Čl. 6

Splatnost poplatku

(1) Poplatek ve stanovené výši podle čl. 5 odst. 1 je splatný:

- a) při užívání veřejného prostranství po dobu kratší 7 dnů nejpozději v den zahájení užívání veřejného prostranství,
- b) při užívání veřejného prostranství po dobu 8 dnů nebo delší nejpozději v den ukončení užívání veřejného prostranství.

(2) Poplatek stanovený paušální částkou je splatný do 30 dnů od vzniku poplatkové povinnosti

(3) Případně-li konec lhůty splatnosti na sobotu, neděli nebo státem uznaný svátek, je dnem, ve kterém je poplatník povinen svoji povinnost splnit, nejbližší následující pracovní den.

Čl. 7

Osvobození

- (1) Poplatek se neplatí:
 - a) za vyhrazení trvalého parkovacího místa pro osobu, která je držitelem průkazu ZTP nebo ZTP/P,
 - b) z akcí pořádaných na veřejném prostranství, jejichž celý výtěžek je odveden na charitativní a veřejně prospěšné účely⁸.
- (2) V případě, že poplatník nesplní povinnost ohlásit údaj rozhodný pro osvobození ve lhůtách stanovených touto vyhláškou nebo zákonem, nárok na osvobození zaniká.⁹

Čl. 8

Navýšení poplatku

- (1) Nebudou-li poplatky zaplacený poplatníkem včas nebo ve správné výši, vyměří mu správce poplatku poplatek platebním výměrem nebo hromadným předpisným seznamem.¹⁰
- (2) Včas nezaplacené poplatky nebo část těchto poplatků může správce poplatku zvýšit až na trojnásobek; toto zvýšení je příslušenstvím poplatku sledujícím jeho osud.¹¹

Čl. 9

Zrušovací ustanovení

Zrušuje se obecně závazná vyhláška č. 4/2010, o místním poplatku za užívání veřejného prostranství, ze dne 15. prosince 2010.

Čl. 10

Účinnost

Tato vyhláška nabývá účinnosti počátkem patnáctého dne následujícího po dni jejího vyhlášení.

.....
Ing. Kateřina Vohradníková, v.r.
místostarostka

.....
Pavla Peřinová, v.r.
starostka

⁸ § 4 odst. 1 zákona o místních poplatcích

⁹ § 14a odst. 6 zákona o místních poplatcích

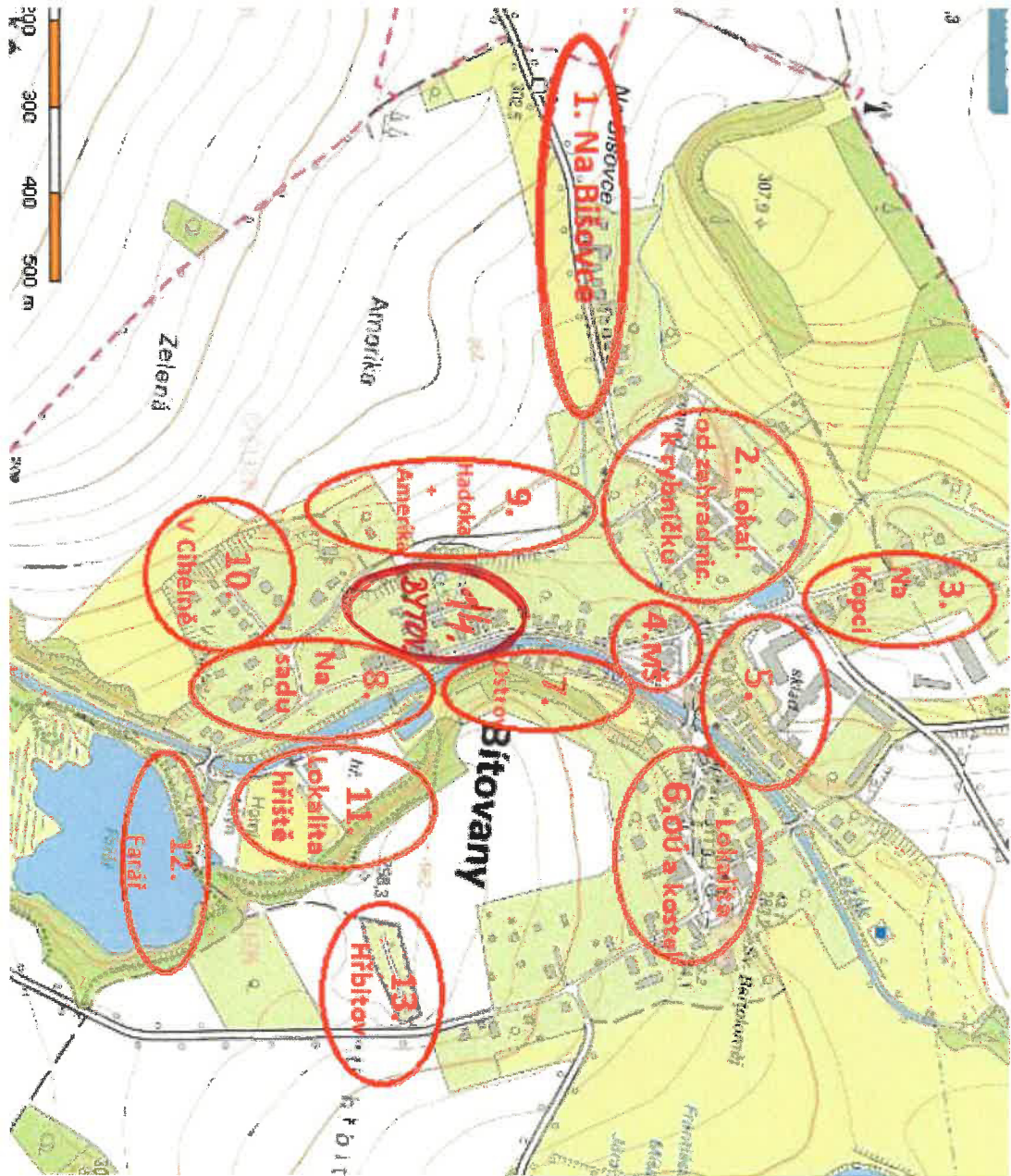
¹⁰ § 11 odst. 1 zákona o místních poplatcích

¹¹ § 11 odst. 3 zákona o místních poplatcích

JMENOVITÝ SEZNAM

1. **Lokalita „Na Bišovce“** – pozemky p.č. 554/93, 633/2, 657 a 658 k.ú. Bítovany
2. **Lokalita od zahradnictví k rybníčku** – pozemky p.č. 84/1, 84/3, 85/1, 86/1, 549/18, 549/19, 549/25, 601/1, 602 a 639 k.ú. Bítovany
3. **Lokalita „Na Kopci“** – pozemky p.č. 554/25, 554/94 a 604 k.ú. Bítovany
4. **Lokalita okolo MŠ** – pozemky p.č. 71/1, 99/2, 610/26 a 626/6 k.ú. Bítovany
5. **Lokalita podél řeky od MŠ k dolnímu mostu** – pozemky p.č. 70/1, 601/2 a 610/32 k.ú. Bítovany
6. **Lokalita od OÚ ke kostelu** – pozemky p.č. 29, 30, 59/3, 573/1, 573/2, 573/5, 573/8, 574/1, 574/2, 610/15, 610/33, 624/6, 625/9, 625/11 a 625/12 k.ú. Bítovany
7. **Lokalita „Na Ostrově“** – pozemky p.č. 259/1, 259/5, 573/3, 610/23 (v pronájmu od Povodí) a 610/24
8. **Lokalita „Na Sadu“ podél řeky od MŠ k hornímu mostu** – pozemky p.č. 71/1, 526/1, 610/27, 610/28, 610/29, 610/30 a 610/48, k.ú. Bítovany
9. **Lokalita „Na Hadovce“ a „Amerika“** – pozemky p.č. 533/7, 534/13 a 598 k.ú. Bítovany
10. **Lokalita „V Cihelně“** – pozemek p.č. 505/15 k.ú. Bítovany
11. **Lokalita „Hřiště“** – pozemky p.č. 259/5, 259/9, 264/2, 264/3, 264/5, 264/6, 264/8, 264/10, 264/21, 264/22, 455/2, 455/3, 461/3, 597, 610/20, 610/21, 610/45, 613/5 a 613/7 k.ú. Bítovany
12. **Lokalita okolí rybníka Farář** – pozemky p.č. 453/5, 460/3, 460/4, 460/5, 594/3 a 595/2 k.ú. Bítovany
13. **Lokalita okolí hřbitova** – pozemky p.č. 245/2, 245/34, 274, 276/3, 281/4, 593/5 k.ú. Bítovany
14. **Lokalita u bytovky** – pozemky p.č. 522/1, 522/21, 522/17, 643, 644 a 645 k.ú. Bítovany
15. **Lokalita místní část Bítovánky** – pozemky p.č. 585, 590, 1085/1 a 1106/2 k.ú. Bítovany a pozemek p.č. 1107 k.ú. Zaječice u Chrudimi

PŘÍLOHA č. 2a



PRÍLOHA Č. 2b

